

Организация туристского быта

Прохождение группой определенного маршрута не является самоцелью. Важно не только пройти маршрут, но и получить от этого удовольствие. Для этого необходимо создать комфортные условия и грамотно организовать быт в походе. Что бы разобраться в тонкостях туристской жизни на маршруте мы определим и рассмотрим следующие разделы темы:

- Привалы
- Комплексная работа на биваке
- Костер
- Палатка

Привалы

- ▶ Привалы во время похода - не просто остановка движения, а средство сбережения сил участников (ну и, в какой-то мере, более тщательного осмотра и знакомства с некоторыми местами маршрута похода).
- ▶ От правильного распределения и использования привалов для отдыха во многом зависит скорость движения на маршруте.

Туристы-пешеходники делают привалы через каждые 40 – 45 минут (на 5-10 минут). У водников, кроме смены вахт для гребли через полчаса или час (по договоренности в каждой команде), обязательны не реже одного раза в течение двух часов регулярные остановки минут на 10-15, на время которых лодки причаливают к берегу.

Привалы можно разделить на:

- ▶ **малые и большие;**
- ▶ **дневные и ночные.**



Малые, десятиминутные привалы должны быть недалеко от тропы, по которой идут туристы. В жаркую погоду место привала должно быть укрыто от солнца, в ветреную – от ветра, во время дождя – надо остановиться под большим деревом, скалой.



Большой дневной привал (на 2 – 3 часа) обычно связан с необходимостью приготовить пищу, поэтому надо выбирать такое место, где есть питьевая вода и дрова. Кроме того, туристы должны хорошо отдохнуть.

Комплексная работа на биваке

- ▶ Большое значение для восстановления сил и отдыха имеет ночной сон. Поэтому туристам надо обратить особое внимание на правильный выбор места и хорошую организацию биваков с расстановкой палаток на ночное время.

Действия группы по прибытии на бивак.

1. Определяется место, где ставятся рюкзаки. Это туристская культура: рюкзаки не валяются где попало, а стоят в одном месте «цепочкой», чтобы не тратить время на поиски вещей.



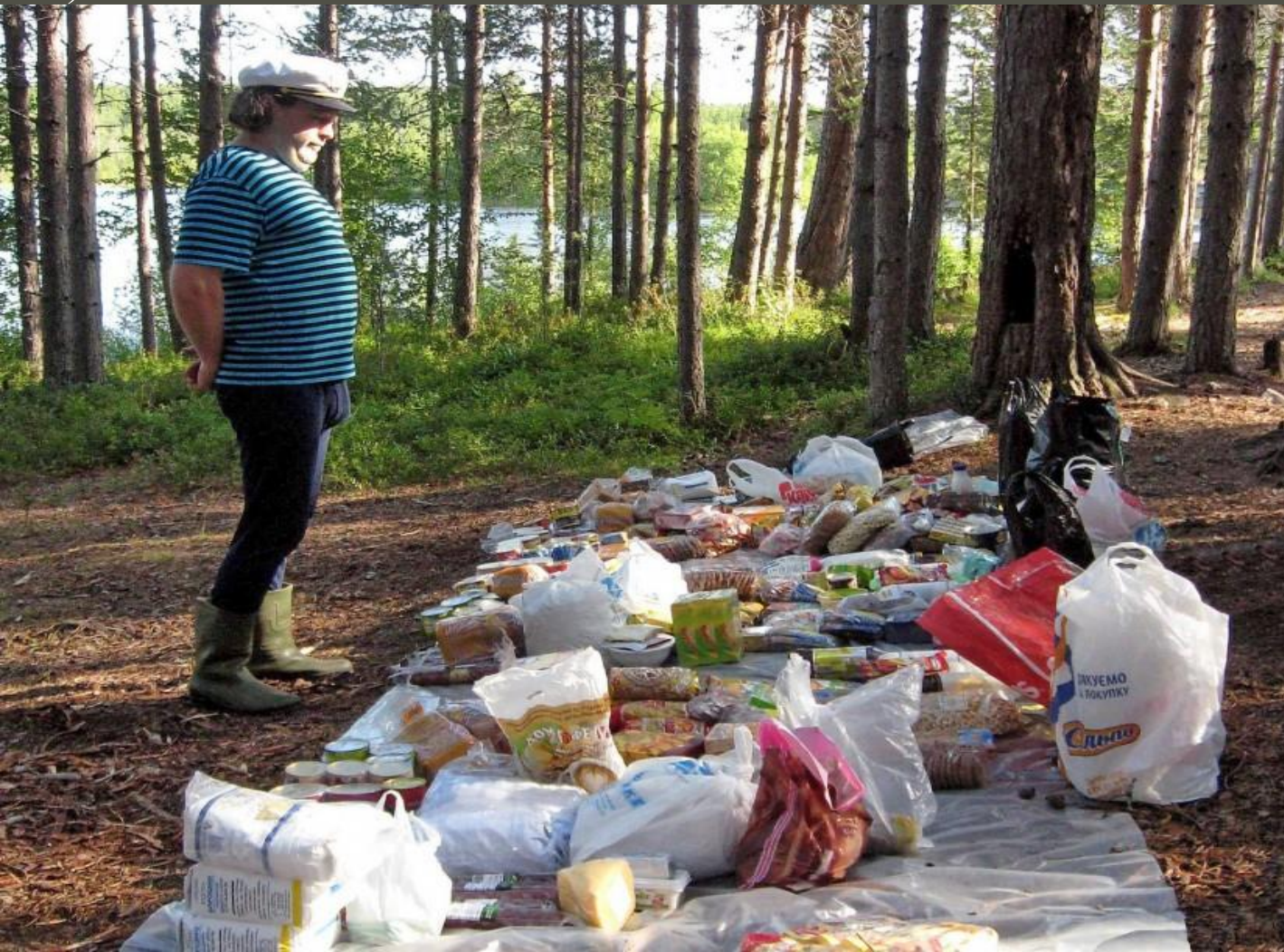
2. Указывается место, где дежурные повара должны оборудовать костер, где складывать дрова.



3. Все, кроме дежурных по кухне и подносчиков воды (это завтрашние дежурные), отправляются за дровами, на что дается 10 - 15 минут. Пока все собирают дрова, повара оборудуют костер, готовят растопку, ставят кипятить котлы с водой.



4. Дрова собраны. Теперь завхоз по питанию дает команду, кто, сколько и каких продуктов должен выложить. (Завхоз по питанию должен быть не только очень добросовестным и хозяйственным человеком, но и обладать большой наблюдательностью: на маршруте замечать, кто в группе больше устал, кому тяжелее идти и в первую очередь, по возможности, разгружать их).



5. После сбора дров все приступают к установке палаток. Палатки ставятся на сухом, возвышенном, хорошо продуваемом ветром месте, чтобы не мучили комары. Они располагаются близко друг к другу - все выходами к костру, на безопасном от костра расстоянии (не менее пяти метров). Палатки устанавливаются в ряд или полукругом.



- ▶ Определяется и объявляется место забора воды (если нет родника), место мытья посуды (потом она будет домываться горячей водой), место умывания, место стирки (где можно постирать носки, носовые платки и т.д.), место мытья ног.
- ▶ Если разбивать бивак около селения, то надо выбрать место на реке выше селения, чтобы питьевая вода не была загрязненной.
- ▶ Если около лагеря протекает ручеек, питьевую воду берут выше лагеря, а умываются и стирают белье — ниже по течению.

Бережно относись к природе!

- ✓ Место бивака должно быть оставлено в полном порядке: костер потушен, залит водой или засыпан землей и дёрном;
- ✓ Оставшиеся дрова аккуратно сложены в сухом месте, — может быть, они понадобятся следующей группе туристов, охотникам, местному населению;
- ✓ Консервные банки должны быть обожжены в костре и зарыты (об острый край консервной банки могут поранить ногу или язык корова, лошадь и другие животные, случайный прохожий тоже может получить травму, порезать ногу);
- ✓ Колышки от палаток (если они изготавливались из подручных природных материалов) необходимо выдернуть и сложить на видном месте, - может быть, они понадобятся следующей группе;
- ✓ Все бумажки и сор собрать и сжечь на костре.

Не к лицу туристам оставлять свои надписи, портя кору деревьев или расписывая скалы: природу нужно беречь и не забывать, что на то место, где только что отдыхали туристы любуясь великолепной панорамой, завтра придет другой человек и с досадой будет смотреть на витиеватые надписи — немые свидетели некультурного отношения к природе.



Несколько слов об этике

- ▶ Во время зимних походов туристы, иногда ночуют в школе, в клубе, и в других местах, предоставленных группе. Туристы общаются со многими, неизвестными ранее, людьми из данной местности. О чем необходимо помнить? Прежде всего надо уважительно относиться к людям. Туристы должны быть вежливыми, предупредительными, уметь спокойно, дружелюбно отвечать на многие вопросы.

- ▶ Недопустимо свысока, с насмешкой относиться к местным обычаям, говору местных жителей.
- ▶ Надо бережно относиться к чужому имуществу. Ничего не портить, не ломать.
- ▶ По возможности сделать что-то доброе для приютившего их места (написать, нарисовать, сложить дрова, записать на память местным ребятам полюбившиеся им песни и т.п.). Можно не только пригласить к себе местных школьников, но и запланировать совместный (или встречный) летний поход.

Костёр



- ▶ Костер – приспособление для согревания туристов, приготовления еды и сушки промокшей одежды.
- ▶ Костер – это больше, чем огонь. Это центр бивака.
- ▶ Костер – это кухня, столовая, гостиная. Это сухая одежда и горячая вода, защита от гнуса; это место общения, тепло и уют. Но костер – это еще и аккумулятор бодрости, энергии и активной деятельности. Ни одно путешествие, ни один поход в лесистой местности, в местности, поросшей хотя бы кустарником, не обходится без костра.

▶ Костры по способу применения делят на:

▶ "дымовые" - для сигнализации, отпугивания комаров, слепней, гнуса;



▶ "жаровые" - для приготовления пищи, просушивания вещей, обогрева людей, особенно если они ночуют у костра;



▶ "пламенные" - для освещения бивака, приготовления пищи.



▶ При отсутствии сухих дров и инструментов, с помощью которых можно было бы нарубить (напилить) в лесу дров, костер можно развести под сухим пнем. Пень очень долго тлеет и поэтому пригоден для длительного обогрева.

Костровое хозяйство

Костровые приспособления необходимы тогда, когда костер служит для приготовления пищи и возникает необходимость подвесить посуду. Довольно часто для этой цели используются рогульки и перекладины из стволов зеленых деревьев. Не говоря уже о том, что поиски подходящего дерева занимают много времени, лесу наносится определенный ущерб. Особенно этот ущерб заметен в популярных туристских районах, в пригородной зоне больших и малых городов. Поэтому туристы, отправляясь в поход, должны иметь при себе костровые приспособления. Таких приспособлений создано и испытано туристами великое множество.

Перечень приспособлений

- ▶ Приспособление для установки перекладины
- ▶ Крючья
- ▶ Рогульки
- ▶ Петли
- ▶ Костровые перекладины и устройства для подвески посуды
- ▶ Трос для устройстве очага между двумя деревьями
- ▶ Цепочка для регулирования высоты подвески ведер и котелков



Место для костра

- ! Определяя место для костра, нельзя ни в коем случае забывать о противопожарной безопасности. Нельзя выбирать место в зоне хвойного молодняка, среди сухостойных деревьев, высокой сухой травы, тростника. Нельзя разводить костер на открытых корнях деревьев, ближе, чем в 5-6 м от деревьев, кустарника.
- ! Если есть старое кострище - надо свой костер оборудовать на нем. Если место костра на лугу - нужно аккуратно срезать дерн, положить его корнями к земле в стороне, полить. Перед уходом с бивака положить дерн на место.
- ! Место для складывания и рубки дров должно быть удалено от костра на 5-6 метров. Для сидения надо принести из леса несколько сухих бревен и над ними натянуть тент.

Как правильно разжечь костёр?

- ▶ На землю кладется два бревнышка потолще.
- ▶ Перпендикулярно им укладываются еще три-четыре бревнышка, чуть тоньше.
- ▶ В центре под котлом укладывается растопка: сухие веточки, береста, взятые с собой специально материалы.
- ▶ Запас растопки в непромокаемой упаковке всегда должен быть в кухонном мешке вместе со спичками - сухой спирт, бумага, огарки свечи, полоска оргстекла и т. д.
- ▶ Поперек бревен кладут наломанные тонкие сухие ветки "шалашиком". Когда растопка и тонкие ветки начнут гореть по-настоящему, надо подкладывать более толстые сучья и поленья. Пламя надо «кормить» постепенно, чтобы не «задушить» огонь.



Палатка

Палатка – это помещение из натянутой ткани. Палатка заменяет путешественнику дом, где он может укрыться от непогоды, переночевать или просто отдохнуть.



Типы палаток

По конструкции палатки подразделяются на:

- ▶ каркасные (в каркасных палатках конструктивной основой является жесткий каркас, на который натягивают полотно палатки);



- ▶ бескаркасные (в бескаркасных палатках полотнище натягивается на центр и стойки (иногда одну) или между естественными опорами (например, деревьями) при помощи растяжек).



По форме свода различают палатки:

- ❖ Двухскатные
- ❖ Трехскатные
- ❖ Четырехскатные



- ❖ Шатровые
- ❖ Куполообразные



По условиям применения различают палатки:

- ▶ стационарные (при проведении туристских соревнований, слетов, при организации туристского лагеря для длительного отдыха на одном месте). Основными их свойствами считаются вместимость, комфортабельность;
- ▶ походные. Основными их характеристиками являются вес, вместимость, устойчивость к ветровым нагрузкам, удобство транспортировки, простота установки;
- ▶ универсальные (всесезонные). Одинаково хорошо защищают как от дождя, так и от снега, применимы во всех видах туризма. Для повышения комфортабельности палатки на вертикальные стенки с внутренней стороны нашивают карманы, в которых удобно хранить хрупкие и мелкие предметы (очки, фотоаппарат, компас, спички пр.);
- ▶ зимние - в отличие от универсальных не нуждаются в защите от дождя и потому изготавливаются обычно из водонепроницаемых материалов.

Кроме того, для зимних палаток характерна увеличенная вместимость; лучше если в одной палатке может разместиться вся группа и ее снаряжение, включая походную кухню. Увеличение вместимости палатки неизбежно ведет к увеличению площади ее пола и утяжелению веса всей палатки.

- ▶ Теперь мы знаем как много внимания нужно уделять подготовке к походу, знать тонкости и правила поведения на природе и в незнакомой местности. Подготавливать правильное снаряжение и уметь с ним обращаться. Только соблюдение всех этих условий позволит нам проходить дальние маршруты не только с пользой но и с комфортом и удовольствием!

СПАСИБО ЗА ВНИМАНИЕ!

